

L'autisme n'est pas une maladie.
FEUILLE 1 : LA BASE DE LA BASE

version 5 de la feuille 1
- 3 décembre 2020 -
la dernière version à jour se trouve sur mon site <https://yy.ouvaton.org/>

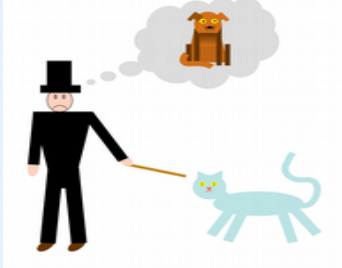
Textes et illustrations : Roselyne Sierra - ingénieure AM & PE (et autiste)



Et si tu choisissais un autre livre ?...

Cet oiseau-là est trop bizarre, c'est insupportable. Il a 4 ans, il devrait voler depuis longtemps. Je vais l'enfermer dans un IME, au moins nous serons débarrassés.

UNE AUTRE PERCEPTION DU MONDE



Magicien dépité : encore une fois, son tour est raté. *Vous ne pourrez pas transformer un/e autiste en neurotypique*, ce genre de tentative est très pénible, totalement irrespectueuse, et de plus contribue à démolir le moral de l'autiste que vous voulez transformer. Abracadabra-!*

HYPO- ET HYPERSENSIBILITÉS



Autiste hypersensible au bruit et à la lumière jouant de la batterie avec les amis de son groupe de rock. Oui, ce genre de contradiction apparente est tout à fait possible.

Une diminution des hypersensibilités est parfois possible, par exposition vraiment très très progressive aux stimuli. Il s'agit de diminuer la sensibilité à un stimuli mais aussi parfois la peur de le rencontrer qui lui est associée.

Les hyper et hypersensibilités coexistent.
Exemple : on peut trouver chez la même personne des fréquences inaudibles par les neurotypiques, qui lui seront insupportables, cotoyant des fréquences très mal perçues, souvent dans les hauteurs de la voix humaine. L'autiste est alors considéré/e à tort comme quelqu'un qui fait exprès de ne pas entendre ce qui ne l'intéresse pas, alors qu'en fait il/elle déploie de grands efforts (fatigants) quand un sujet l'intéresse...

Attention à la surcharge sensorielle !!!

VIDÉO le monde tel que perçu par les autistes
https://youtu.be/Lr4_dOorqQ

VIDÉO pourquoi il faut interagir avec les enfants
la Still face experiment du Dr Tronick
https://youtu.be/vmE3NfB_HhE

On est autiste de naissance, mais l'utilisation des écrans par les enfants détruit le cortex qui est une zone du cerveau qui participe à la régulation du émotions, du comportement et des interactions sociales : **les écrans sont néfastes pour tous les enfants** et peuvent les amener à avoir des comportements qui ressemblent à ceux des autistes, mais réversibles à l'arrêt de l'utilisation. On peut voir cela dans le très émouvant **FILM Miracle en Alabama** : Helen Keller n'était pas autiste, mais son isolement sensoriel a conduit dans son enfance à des comportements qu'on trouve parfois chez certains enfants autistes. Son éducatrice, Annie Sullivan, est un modèle.

LIVRES

Sciences : Mottron, Vermeulen, Vannetzel, ANAE, Frih...
[Témoignages / conseils / revendications](#) livres écrits PAR des autistes : Grandin, Schovanec, Dachez, Piat, Tammet, Horiot, Gerland, Barron, Harrison,...

Romans :

[Le théorème du homard \(attention, au début le narrateur ignorant dit quelques inexactitudes\), Le bizarre incident du chien pendant la nuit...](#)
[Albums](#) : (liste à venir)



Sais-tu qu'un IME, un IMPro, un ESAT... ne sont pas des prisons ni des lieux d'esclavage (quelle est la paye d'un travailleur en ESAT ???) ni des débars ou des oubliettes. Ce sont des lieux de VIE quotidienne, parfois aussi d'hébergement adaptés aux handicaps très lourds de certaines personnes. Pour d'autres ils ne devraient être qu'un TREMPLIN lié à une situation temporaire. Les DRH qui jettent aux orties un CV contenant de tels parcours ne savent pas ce qu'ils ratent (hélas l'amende liée au manque d'inclusion dans leur entreprise est alors minable). Enfin, nombreux sont celles et ceux, en particulier autistes, qui ne devraient jamais y être « orientés ».
Lire à ce propos la feuille 2 :
L'inclusion, une question de vie ou de mort.

AUTISME

COMPÉTENCES SPÉCIFIQUES, ET NIVEAUX RELATIFS DE COMPÉTENCES INDÉPENDANTS LES UNS DES AUTRES

Chez les neurotypiques*, on peut prévoir assez finement le niveau qu'il est possible d'atteindre dans un domaine, par comparaison avec celui atteint dans d'autres domaines (concept de facteur G). C'est impossible chez un/e autiste.

Par ailleurs il existe certaines compétences spécifiques largement partagées⁽¹⁾, et parfois des compétences tout à fait spéciales⁽²⁾.

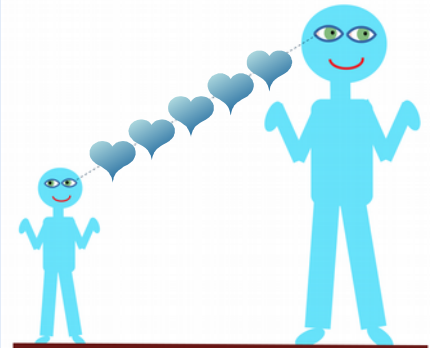
(1) Exemple : les autistes ont une perception non filtrée des détails, ce qui leur permet de percevoir consciemment des détails que les neurotypiques ne voient pas si on ne leur met pas le doigt dessus ; c'est parfois un inconvénient et parfois un avantage.
(2) Exemple : celles des calculateurs/trices de calendrier.

LA CONNEXION AUTISTIQUE

La connexion autistique est une sorte d'empathie ou compréhension spécifique aux autistes, entre elles/eux.

Elle n'est pas ressentie de la même manière (voire pas du tout) par les neurotypiques* et a donc longtemps été niée. Beaucoup d'autistes qui parlent affirment l'avoir ressentie, quels que soient les niveaux intellectuels réels ou supposés des autres personnes autistes croisées. Elle commence à peine à être étudiée.

C'est peut-être grâce à elle que certains adultes autistes qui semblaient être coincés définitivement dans des états de repli, de dépression, ou d'autonomie impossible, transforment peu à peu leur relation au monde et prennent confiance quand ils sont en relation régulière avec d'autres autistes. Nous constatons des exemples saisissants d'évolution.



Pour le bon développement des enfants autistes, il est utile voire même indispensable pour certains que des adultes autistes participent à leur éducation.

Quelle chance : les parents ont souvent au moins quelques traits autistiques ! Ça tombe bien !

chez nous :
pour : accueil, information, bibliothèque, activités de toutes sortes / pair-aidance / cafés-rencontres dans le Haut-Rhin permanences régulières de la bibliothécaire du CRA , possibilité de retour et emprunt des livres
vous pouvez aller : à la MAM, la Maison de l'Autisme de Mulhouse - association d'entraide d'adultes autistes - <https://www.maisonautismemulhouse.fr/> 120 rue d'Illzach à Mulhouse - 09 54 05 04 56
les personnes en cours de diagnostic peuvent aussi participer aux activités
pour : diagnostic (adresses, déroulement, conseils) / liste d'associations de parents / documentation « officielle »
vous pouvez aller au : CENTRE DE RESSOURCES AUTISME : le CRA <http://cra-alsace.fr>
médiathèque à Colmar, 13 rue Sandherr - pôle adultes 03 88 64 57 37 - pôle enfants 03 89 78 78 10

LES AUTISTES ONT UNE MANIÈRE DIFFÉRENTE DE GRANDIR « NORMALEMENT ».

*neurotypique = personne qui n'est pas autiste (dénomination surtout utilisée par les autistes)